

**LOKALNY PROGRAM REWITALIZACJI
MIASTA ORZESZE
NA LATA 2010 - 2015**

Orzesze, lipiec 2010 r.

SPIS TREŚCI

1	Wstęp	3
2	Charakterystyka obecnej sytuacji w mieście.....	4
2.1	Zagospodarowanie przestrzenne	4
2.2	Gospodarka	9
2.3	Sfera społeczna.....	11
2.4	Analiza SWOT	18
3	Nawiązanie do strategicznych dokumentów dotyczących rozwoju przestrzenno- społeczno-gospodarczego miasta i regionu.....	19
4	Założenia programu rewitalizacji.....	21
4.1	Podokresy programowania.....	21
4.2	Zasięg terytorialny rewitalizowanego obszaru	21
4.3	Podział na projekty i zadania inwestycyjne	24
4.4	Kryteria wyboru i kolejność realizacji	24
5	Planowane działania w latach 2010-2015 i w latach następnych na obszarze rewitalizowanym.....	25
6	Plan finansowy realizacji rewitalizacji na latach 2010-2015	28
7	System wdrażania	29
8	Sposoby monitorowania, oceny i komunikacji społecznej	32
8.1	Sposoby monitorowania programu rewitalizacji	32
8.2	Sposoby oceny programu rewitalizacji.....	32
8.3	Sposoby inicjowania współpracy pomiędzy sektorem publicznym, prywatnym i organizacjami pozarządowymi.....	33
8.4	Public Relations programu rewitalizacji.....	33

1 Wstęp

Celem Lokalnego Programu Rewitalizacji jest wielofunkcyjne wykorzystanie obszarów zdegradowanych. Zostanie to dokonane poprzez likwidację istotnych problemów gospodarczych na obszarach rewitalizowanych i przywracanie ładu przestrzeni publicznej. Rewitalizacja przyczyni się do nadania m.in. nowych funkcji gospodarczych, rekreacyjnych, społecznych i kulturalnych obiektom i terenom zdegradowanym.

Realizacja tego Programu związana jest z rewitalizacją przestrzeni Orzesza przyczyniającej się do likwidacji istotnych problemów gospodarczych lub społecznych na obszarach rewitalizowanych, poprzez:

- przebudowę i remont obiektów przemysłowych z adaptacją na cele: gospodarcze, edukacyjne, rekreacyjne, społeczne i kulturalne, wraz z zagospodarowaniem przyległego otoczenia,
- zagospodarowywanie przestrzeni miejskich, w tym budowę, przebudowę i remont obiektów na cele gospodarcze, edukacyjne, rekreacyjne, społeczne i kulturalne, wraz z zagospodarowaniem przyległego otoczenia
- uzupełnienie i remont istniejącej zabudowy, w tym zabudowa plomb, remont użytkowanych oraz niezagospodarowanych budynków na cele: gospodarcze, edukacyjne, rekreacyjne, społeczne i kulturalne, wraz z zagospodarowaniem przyległego otoczenia,
- kompleksowe przygotowanie terenu przeznaczonego pod działalność gospodarczą.

Orzesze nie spełnia trzech kryteriów dotyczących mieszkalnictwa (pomoc społeczna, przestępczość i bezrobocie), w związku z czym na terenie miasta nie będą mogły być współfinansowane zadania polegające na usuwaniu materiałów azbestowych z obiektów mieszkalnych.

Lokalny Program Rewitalizacji zawiera:

- zadania dofinansowywane ze środków funduszy strukturalnych UE, a realizowane przez Gminę Orzesze,
- opisy projektów: terminy ich realizacji, planowane nakłady finansowe, wskaźniki osiągnięcia celów i opis procedury.

Projekty ujęte w niniejszym programie są jedynie propozycją przedsięwzięć z zakresu rewitalizacji, a ich realizacja będzie zależna od uwarunkowań finansowych, potrzeb środowiska lokalnego i możliwości technicznych.

O wszystkich zmianach w proponowanym Lokalnym Programie Rewitalizacji (nowe zadania, modyfikacja obszarów problemowych) będzie decydowała Rada Miejska Orzesza.

Niniejsze opracowanie stanowi dokument otwarty, który będzie poddawany aktualizacji w miarę zmieniających się warunków społeczno-gospodarczych.

2 Charakterystyka obecnej sytuacji w mieście

2.1 Zagospodarowanie przestrzenne

Zagospodarowanie przestrzenne w gminie charakteryzuje się względną zwartością poszczególnych dzielnic, przy czym zespół śródmiejski wykazuje tendencje łączenia. W części centralnej i w Jaśkowicach zabudowa usytuowana jest w sposób zwarty w oparciu o dość sztywny układ dróg z wypełnieniem przestrzeni między głównymi ciągami komunikacyjnymi. Zawiść i Zazdrość są rozbudowanymi łańcuchami, usytuowanymi wzdłuż tradycyjnych szlaków komunikacyjnych. Gardawice, Woszczyce, Zgoń i Mościska stanowią zespoły zabudowy skupionej w oparciu o skrzyżowania dróg. Zabudowa w zespole śródmiejskim zawiera minimalną ilość budownictwa rolniczego, posiada natomiast zespoły bloków wielorodzinnych w centrum Orzesza i Jaśkowicach.

Położenie Orzesza

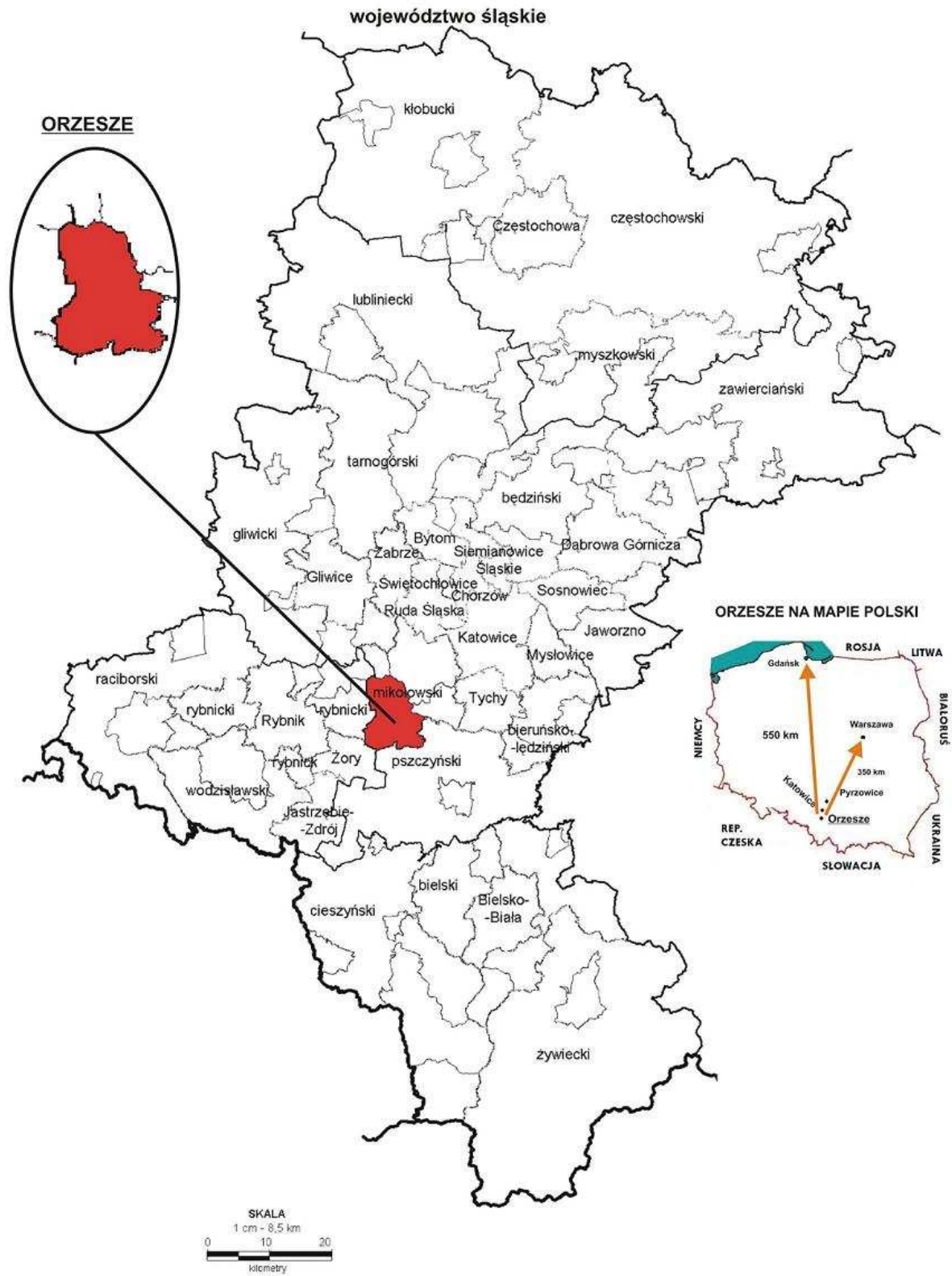
Administracyjnie Miasto Orzesze położone jest w województwie śląskim, powiecie mikołowskim. Graniczy ono z następującymi gminami:

- od północy z Gminą Ornontowice i miastem Mikołów,
- od wschodu z miastem Łaziska Górne oraz gminami: Wyry i Kobiór,
- od południa z miastem Żory i Gminą Suszec,
- od zachodu z Gminą Czerwionka-Leszczyny.

Obszar miasta usytuowany jest na pograniczu Aglomeracji Górnośląskiej i Subregionu Rybnickiego.

Miasto Orzesze położone jest na terenach opadających ze wzniesienia zwanego Górą Św. Wawrzyńca (część Garbu Mikołowskiego) w kierunku Kotliny Raciborsko-Oświęcimskiej. Tu mają swe źródła rzeka Bierawka (prawy dopływ Odry) i Gostynka (lewobrzeżny dopływ Wisły). Orzesze jest otoczone lasami, charakteryzuje się ciekawą rzeźbą powierzchni i panoramą w kierunku południowym na Beskid Śląski i Bramę Morawską. Powierzchnia miasta wynosi 85 km². Tereny leśne stanowią ok. 52% powierzchni gminy. Miasto jest zamieszkiwane przez około 19 000 osób.

Rysunek 1. Położenie Orzesza w Polsce i województwie śląskim



Źródło: opracowanie własne.

Strefy ochrony konserwatorskiej

W „Studium uwarunkowań i kierunków zagospodarowania przestrzennego Miasta Orzesze” wyznaczono szereg stref ochrony konserwatorskiej:

Strefy „A” (pełnej) ochrony konserwatorskiej:

- A-1 – teren kościoła parafialnego p.w. Nawiedzenia NMP przy ul. Św. Wawrzyńca w Orzeszu (strefa obejmuje kościół oraz dom parafialny wraz z otaczającym terenem. Granica strefy przebiega po zewnętrznym obrysie działek budowlanych),
- A-2 – otoczenie kościoła p.w. Św. Wawrzyńca (obiektu wpisanego do rejestru zabytków nr 673/66 z 28.05.1966 r.) w Orzeszu – cmentarz rzymsko-katolicki z 1906 r. (granica strefy przebiega po granicach działki cmentarza wokół kościoła Św. Wawrzyńca),
- A-3 – kościół ewangelicko-augsburski p.w. Św. Ducha wraz z otoczeniem w Orzeszu przy ul. Powstańców 1 (granice strefy pokrywają się z granicami działki),
- A-4 – założenie pałacowo-parkowe, kościół parafialny p.w. św. św. Piotra i Pawła wraz z otoczeniem i cmentarzem rzymsko-katolickim przy ul. Długosza,
- A-5 – kościół p.w. św. Jana Chrzciciela wraz z cmentarzem rzymsko-katolickim z 1936 r. w Jaśkowicach (granice strefy pokrywają się z granicami działki budowlanej),
- A-6 – teren otaczający założenie pałacowo-parkowe w Zawięści (wpisane do rejestru zabytków nr 726/66 z 15.06.1966 r.) – pozostałości założenia dworskiego: oficyna i czworobok zabudowań gospodarczych,
- A-7 – teren otaczający zespół dworsko-parkowy w Gardawicach (wpisany do rejestru zabytków nr 1651/97 z dnia 17.11.1997 r.). Z uwagi na znaczne przekształcenie pierwotnego założenia strefą objęto tylko północną część dawnego założenia,
- A-8 – teren szpitala przy ul. Gliwickiej w Orzeszu.

Strefy „B” (częściowej) ochrony konserwatorskiej:

- B-1 – teren dworcowy (obszar dawnego Huty Maria) – Orzesze,
- B-2 – teren dworcowy – Jaśkowice,
- B-3 – teren układu dawnej wsi – Woszczyce,
- B-4 – kościół p.w. św. Antoniego wraz z otoczeniem w Zgoniu przy ul. Kobiórskiej,
- B-5 – teren centrum Orzesza od budynku Urzędu Miasta po Rynek.

Strefy „K” ochrony krajobrazu:

- K-1 – teren cmentarza (komunalnego) przy ul. Św. Wawrzyńca w Orzeszu,
- K-2 – zachodnia część założenia pałacowo-parkowego w Zawięści,
- K-3 – teren wapienników w Orzeszu,
- K-4 – teren cmentarza przy ul. Cmentarnej w Woszczykach,

Strefy „E” ochrony ekspozycji:

- E-1 – Góra Św. Wawrzyńca,
- E-2 – strefa ekspozycji na założenie pałacowo-parkowe w Zawięści,

- E-3 – strefa ekspozycji na założenie pałacowo-parkowe w Woszczycach oraz kościół.

Szczegółowe wytyczne konserwatorskie dotyczące ww. obszarów zawarte są w „Studium uwarunkowań i kierunków zagospodarowania przestrzennego Miasta Orzesze”.

Na obszarze Miasta Orzesze znajduje się 151 obiektów o wartościach zabytkowych, w tym 59 krzyży i kaplic przydrożnych. Do rejestru zabytków wpisanych jest 12 obiektów, w tym 8 krzyży i kaplic przydrożnych. Większość obiektów pochodzi z XIX i XX wieku.

Infrastruktura techniczna

Podstawowe dane dotyczące infrastruktury technicznej powiatu mikołowskiego i Gminy Orzesze prezentuje poniższa tabela.

Tabela 1. Infrastruktura techniczna Orzesza. Stan na 31.12.2008 r.

Jednostka terytorialna	2008							
	wodociągi	połączenia prowadzące do budynków mieszkalnych i zbiorowego zamieszkania	ludność korzystająca z sieci wodociągowej	długość czynnej sieci kanalizacyjnej	połączenia prowadzące do budynków mieszkalnych i zbiorowego zamieszkania	ludność korzystająca z sieci kanalizacyjnej	odbiorcy gazu	ludność korzystająca z sieci gazowej
	[km]	[szt]	[osoba]	[km]	[szt]	[osoba]	[gosp.dom.]	[osoba]
Powiat mikołowski	656	16 175	87 511,0	288	7 237	56 641,0	16 276	47 159,0
Orzesze	135	4 155	17 257,0	68	1 206	6 552,0	840	2 661,0

Źródło: opracowanie własne na podstawie danych GUS.

Woda dla potrzeb ludności i przemysłu dostarczana jest do Orzesza z ujęć powierzchniowych poprzez rurociągi GPW Katowice i sieć magistralną – rozdzielczą RPWiK Tychy. Sieć administrowana jest przez Rejonowe Przedsiębiorstwo Wodociągów i Kanalizacji w Tychach. Stan techniczny obiektów i urządzeń określany jest jako dobry.

Miasto Orzesze skanalizowane jest w 37%. Z kanalizacji sanitarnej korzysta po 90% mieszkańców Śródmieścia i Zawięści oraz 75% Gardawic.

Obsługę w zakresie opróżniania zbiorników bezodpływowych i transportu nieczystości ciekłych z terenu gminy Orzesze prowadzi 13 podmiotów, głównie osoby fizyczne prowadzące działalność gospodarczą z terenu Orzesza lub miejscowości sąsiadujących.

Obsługę w zakresie zbiórki i wywozu odpadów stałych prowadzi 9 podmiotów: PTS ALBA Sp. z o.o. z Chorzowa, Zakład Usług Komunalnych z Mikołowa, REMONDIS Gliwice

Sp. z o.o., REMONDIS Sp. z o.o. oddział Sosnowiec, Przedsiębiorstwo Usług Komunalnych van Gansewinkel Górny Śląsk Sp. z o.o. z Rudy Śląskiej, Przedsiębiorstwo Usług Komunalnych Sp. z o.o. z Rudy Śląskiej, Adam Szura Zakład Usług Wielobranżowych z Czerwionki-Leszczyn, ALBA Ekoserwis Sp. z o.o. z Radzionkowa oraz Międzygminne Przedsiębiorstwo Gospodarki Odpadami „Master” Sp. z o.o. z Tychów. Miasto Orzesze nie posiada własnego składowiska odpadów komunalnych. Wytworzone odpady wywożone są na składowiska w okolicznych miejscowościach.

Za zaopatrzenie Orzesza w energię elektryczną odpowiada spółka Vattenfall. Przez teren miasta przebiega 5 linii wysokiego napięcia w tym jedna linia 220 kV relacji Łaziska-Wielopole. Sieć linii średniego napięcia jest dobrze rozwinięta, a rozbudowa następuje w miarę potrzeb. Parametry istniejącej sieci energetycznej zapewniają wystarczający dostęp mieszkańców i podmiotów gospodarczych do energii elektrycznej.

Przez miasto Orzesze przebiega gazociąg wysokiego ciśnienia o średnicy Φ 300 oraz jego odgałęzienie – gazociąg wysokoprężny Φ 250, doprowadzający paliwo do dwóch stacji redukcyjno-pomiarowych w centrum miasta. Sieć gazowa obejmuje częściowo dzielnice Orzesze, Jaśkowice i Zawada. W części Zawady i w sołectwach nie objętych gazyfikacją wykorzystuje się propan-butan ze zbiorników indywidualnych.

Orzesze nie posiada zakładu ciepłowniczego, jak również sieci ciepłowniczej. W mieście znajdują się lokalne kotłownie przy obiektach przemysłowych, usługowych oraz na terenie osiedli mieszkaniowych.

Usługi telekomunikacyjne wykonywane są przez operatorów sieci telefonii naziemnej (Telekomunikacja Polska oraz Netia) oraz komórkowej (Era, Plus, Orange i Play).

Komunikacja i transport publiczny

Przez teren gminy Orzesze przebiegają następujące drogi:

- krajowe: droga na 81 relacji Katowice - Żory - Skoczów, na odcinku o długości około 10 km,
- wojewódzkie:
 - droga nr 925 relacji Rybnik - Ruda Śląska - Bytom,
 - droga nr 926 – łącząca drogę nr 81 z drogą nr 925,
- powiatowe: 41 dróg o łącznej długości 60 km
- gminne: drogi o łącznej długości 108 km.

Transport publiczny w Orzeszu zapewniają:

- PKP - stacje kolejowe Orzesze i Orzesze Jaśkowice z pociągami relacji Katowice – Rybnik i dalej do Raciborza, Wodzisławia Śląskiego lub Chałupek,
- PKS – główny przystanek przy Rynku – autobusy relacji Katowice – Rybnik i Katowice – Racibórz (Travel-Bus),

- Autobusy MZK Tychy – połączenia z Mikołowem, Łaziskami Górnymi, Ornontowicami, Bujakowem, Żorami, Wyrami, Katowicami oraz wewnętrzne na terenie gminy,
- Autobusy KZK GOP Katowice – połączenia z Knurowem i Gierałtowicami,
- Autobusy MZK Jastrzębie Zdrój – połączenia z Dębieńskim przez Bełk, Stanowice, Czerwionkę.

Identyfikacja problemów

- Przeciążone drogi podstawowego układu komunikacyjnego.
- Niewystarczająca ilość miejsc parkingowych w centrum miasta.
- Niewystarczający zasięg systemu kanalizacyjnego.
- Duża liczba obiektów o złym stanie technicznym.

2.2 Gospodarka

Główni pracodawcy/ struktura i trendy

Położenie miasta w rozwiniętym gospodarczo regionie oraz bardzo dogodne położenie w stosunku do ośrodków gospodarczych (Mikołów, Łaziska, Żory, Rybnik) i sieci komunikacyjnej o znaczeniu regionalnym i krajowym powoduje, że posiada ono ciekawe oferty inwestycyjne.

Obecnie w Orzeszu nie działa już żadna kopalnia ani huta, większość złóż wyczerpała się w latach międzywojennych. Obecnie na terenie miasta działa duża liczba przedsiębiorstw, wśród nich takie jak: Pol-Am-Pack S.A. oddział Huta Szkła "ORZESZE", Fabryka Materacy Janpol, Igloland, FVZ.

Tabela 2. Podmioty gospodarcze w 2008 r.

	Podmioty gospodarcze
Powiat mikołowski	8 052
Orzesze	1 610

Źródło: opracowanie własne na podstawie danych GUS.

Struktura podstawowych branż gospodarki/ trendy**Tabela 3. Podmioty gospodarcze w 2008 r. wg sekcji PKD w powiecie mikołowskim oraz Gminie Orzesze**

Sekcja PKD	Wyszczególnienie	Powiat mikołowski	Orzesze
A	Rolnictwo, łowiectwo i leśnictwo	125	31
B	Rybactwo	1	0
C	Górnictwo	6	1
D	Przetwórstwo przemysłowe	915	193
E	Wytwarzanie i zaopatrywanie w energię elektryczną, gaz, wodę	7	0
F	Budownictwo	927	200
G	Handel hurtowy i detaliczny; naprawa pojazdów samochodowych, motocykli oraz artykułów użytku osobistego i domowego	2 511	560
H	Hotele i restauracje	295	54
I	Transport, gospodarka magazynowa i łączność	753	156
J	Pośrednictwo finansowe	339	55
K	Obsługa nieruchomości, wynajem i usługi związane z prowadzeniem działalności gospodarczej	1 055	163
L	Administracja publiczna i obrona narodowa; obowiązkowe ubezpieczenia społeczne i powszechne ubezpieczenie zdrowotne	39	8
M	Edukacja	209	37
N	Ochrona zdrowia i pomoc społeczna	321	54
O	Działalność usługowa komunalna, społeczna i indywidualna, pozostała	549	98
P	Gospodarstwa domowe zatrudniające pracowników	0	0
Q	Organizacje i zespoły eksterytorialne	0	0
	Ogółem	8 052	1 610

Źródło: opracowanie własne na podstawie danych GUS.

Około 2% podmiotów gospodarczych w Orzeszu działa w sektorze rolnym, 24% w przemyśle oraz 74% w usługach. Dane te są zbliżone do wartości dla powiatu mikołowskiego.

Z kolei w poniższej tabeli przedstawiono trendy zmian liczby podmiotów gospodarczych ogółem i wybranych kategorii w ostatnich 5 latach.

Tabela 4. Liczba podmiotów gospodarczych w Orzeszu w latach 2004-2008

Wyszczególnienie	2004	2005	2006	2007	2008
Podmioty gospodarcze	1 604	1 602	1 608	1 614	1 610
Sektor prywatny	1 572	1 569	1 575	1 582	1 577
Osoby fizyczne	1 346	1 334	1 331	1 338	1 325
Spółki handlowe	46	50	50	47	53
Spółki handlowe z udziałem kapitału zagranicznego	14	15	17	15	16
Spółdzielnie	3	3	3	3	3
Fundacje	2	2	3	3	3
Stowarzyszenia i organizacje społeczne	17	18	20	21	21

Źródło: opracowanie własne na podstawie danych GUS.

Identyfikacja problemów

- Niewystarczająca infrastruktura targowiska miejskiego.
- Przeciążone drogi podstawowego układu komunikacyjnego.
- Niewystarczająca ilość miejsc parkingowych w centrum miasta.
- Niewystarczająca baza infrastruktury kulturalnej.

2.3 Sfera społeczna

Struktura demograficzna i społeczna/ trendy

Liczba ludności w Gminie Orzesze od kilku lat wzrasta. Poniżej zamieszczono tabelę przedstawiającą zmiany w liczbie ludności na przestrzeni lat 2005 – 2009.

Tabela 5. Liczba ludności w latach 2005 – 2009 z podziałem na płeć

	2005	2006	2007	2008	2009
ogółem	18 789	18 795	18 907	18 971	19 032
mężczyźni	9 240	9 260	9 321	9 320	9 368
kobiety	9 549	9 535	9 586	9 651	9 664

Źródło: opracowanie własne na podstawie danych GUS.

Liczba ludności w poszczególnych dzielnicach i sołectwach (stan na dzień 31.12.2009 r.) przedstawia się następująco:

- Orzesze – 6 785,
- Gardawice – 1 868,
- Zawieść- 1 849,
- Woszczyce – 1 172,
- Zawada – 1 780,
- Jaśkowice – 2 513,

- Zgoń – 999,
- Królówka – 248,
- Mościska – 801,
- Zazdrość – 1 017.

Poniżej dokonano analizy ruchu naturalnego ludności w latach 2005 – 2008.

Tabela 6. Ruch naturalny ludności w latach 2005 – 2008

	2005	2006	2007	2008
Urodzenia żywe	171	160	194	216
Zgony ogółem	166	186	182	198
Zgony niemowląt	1	0	0	1
Przyrost naturalny	5	-26	12	18

Źródło: Opracowanie własne na podstawie danych GUS

Jak wynika z powyższych danych w ostatnich latach, tylko w roku 2006 odnotowano ujemny przyrost naturalny.

Na wzrost liczby ludności wpływa również fakt, że liczba wymeldowań ciągle maleje.

Tabela 7. Migracje na pobyt stały gminne wg typu i kierunku

	2005	2006	2007	2008
zameldowania ogółem	252	276	315	235
zameldowania z miast	205	223	257	203
zameldowania ze wsi	39	47	48	26
zameldowania z zagranicy	8	6	10	6
wymeldowania ogółem	151	209	202	188
wymeldowania do miast	91	121	113	113
wymeldowania na wieś	33	52	45	46
wymeldowania za granicę	27	36	44	29

Źródło: Opracowanie własne na podstawie danych GUS

Jednym z niekorzystnych czynników demograficznych jest zjawisko „starzenia się” społeczeństwa. Wzrasta wskaźnik ludności osób w wieku poprodukcyjnym. Wzrost ten zależy nie tylko od wydłużenia życia, ale w większej mierze – od spadku rozrodzości, przez co maleje odsetek dzieci i młodzieży. To zjawisko dotyczy większej części Polski.

Tabela 8. Wskaźnik obciążenia demograficznego w latach 2005 – 2008

	2005	2006	2007	2008
ludność w wieku nieprodukcyjnym na 100 osób w wieku produkcyjnym	59,4	57,8	56,9	56,1
ludność w wieku poprodukcyjnym na 100 osób w wieku przedprodukcyjnym	71,9	75,4	76,6	78,3
ludność w wieku poprodukcyjnym na 100 osób w wieku produkcyjnym	24,8	24,9	24,7	24,6

Źródło: Opracowanie własne na podstawie danych GUS

Poniżej zaprezentowano dane dotyczące bezrobocia w powiecie mikołowskim.

Tabela 9. Stopa bezrobocia w powiecie mikołowskim w odniesieniu do województwa i kraju. Stan na dzień 30.09.2009 r.

Obszar	Stopa bezrobocia
kraj	10,9%
województwo śląskie	8,5%
Powiat mikołowski	6,1%

Źródło: Powiatowy Urząd Pracy w Mikołowie

Wśród osób bezrobotnych zarejestrowanych w PUP Mikołów największą grupę stanowią osoby z wykształceniem zasadniczym zawodowym. W danych statystycznych PUP można zaobserwować, iż na wszystkich poziomach wykształcenia przeważającą grupę stanowią kobiety łącznie z grupą osób bez kwalifikacji zawodowych. Wynika to z kilku przyczyn. Kobiety rejestrują się w Urzędzie Pracy mimo iż bardzo często są niedyspozycyjne ze względu na opiekę nad małymi dziećmi. Aby otrzymać wsparcie państwa zmuszone są do rejestracji w ewidencji osób bezrobotnych aby udowodnić przed Ośrodkiem Pomocy Społecznej, że aktywnie poszukują pracy.

Tabela 10. Liczba osób bezrobotnych zarejestrowanych w powiecie mikołowskim. Stan na dzień 30.09.2009 r.

Obszar	Liczba osób bezrobotnych	Liczba bezrobotnych kobiet
powiat mikołowski	2244	1244
gmina Orzesze	467	271

Źródło: Powiatowy Urząd Pracy w Mikołowie

Pomoc społeczna, bezpieczeństwo publiczne, rozwiązywanie problemów społecznych

Celem pomocy społecznej jest umożliwienie osobom, rodzinom pokonania trudnych sytuacji materialnych i bytowych. Odbywa się to poprzez pomoc materialną i rzeczową

przy współdziałaniu rodziny osoby zainteresowanej. Ośrodek pokrywa również świadczenia zdrowotne oraz ubezpieczenia społeczne przy wypłacie określonych zasiłków. Osoby wymagające pomocy i opieki innych osób w miejscu zamieszkania mogą oczekiwać pomocy opiekunów. W razie konieczności mogą być kierowane do domów pomocy społecznej.

Miejski Ośrodek Pomocy Społecznej w Orzeszu realizuje od 1 sierpnia 2008 r. do projekt systemowy współfinansowany przez Unię Europejską w ramach Europejskiego Funduszu Społecznego z Programu Operacyjnego Kapitał Ludzki. Projekt był realizowany w ramach Priorytetu VII Promocja integracji społecznej w zakresie działania 7.1 Rozwój i upowszechnienie aktywnej integracji Poddziałania 7.1.1 Rozwój i upowszechnianie aktywnej integracji przez ośrodki pomocy społecznej. Projekt był realizowany pod tytułem „Droga dokąd? Do samodzielności.” Jego celem jest danie szansy osobom bezrobotnym korzystającym z pomocy społecznej, poszukującym pracy w wieku aktywności zawodowej, które nie mogą znaleźć pracy ze względu na złe kwalifikacje bądź braku możliwości ich podniesienia. Z projektu skorzystało 15 osób w 2008 roku i 10 osób w 2009 roku, którym umożliwiono uzyskanie kwalifikacji poszukiwanych na rynku pracy.

W poniższej tabeli przedstawiono dane dotyczące udzielonej pomocy społecznej przez Miejski Ośrodek Pomocy Społecznej w Orzeszu w latach 2006-2009.

Tabela 11. Liczba osób z terenu Orzesza, którym udzielono wsparcia w ramach pomocy społecznej

	2006	2007	2008	2009
Liczba rodzin	552	476	327	326
Liczba osób w rodzinach	1284	1077	882	929
W tym liczba osób bezrobotnych	640	656	516	510

Źródło: opracowanie własne.

O ile w latach 2006-2008 zauważalny był spadek liczby osób korzystających z pomocy MOPS, to w roku 2009 zaznacza się wyhamowanie tego trendu. Ponadto, pomocą zostało objętych więcej osób w rodzinach w stosunku do 2008 roku.

Wg danych Komisariatu Policji w Orzeszu w okresie od 1 września 2006 r. do 31 grudnia 2009 r. zanotowano następujące zdarzenia:

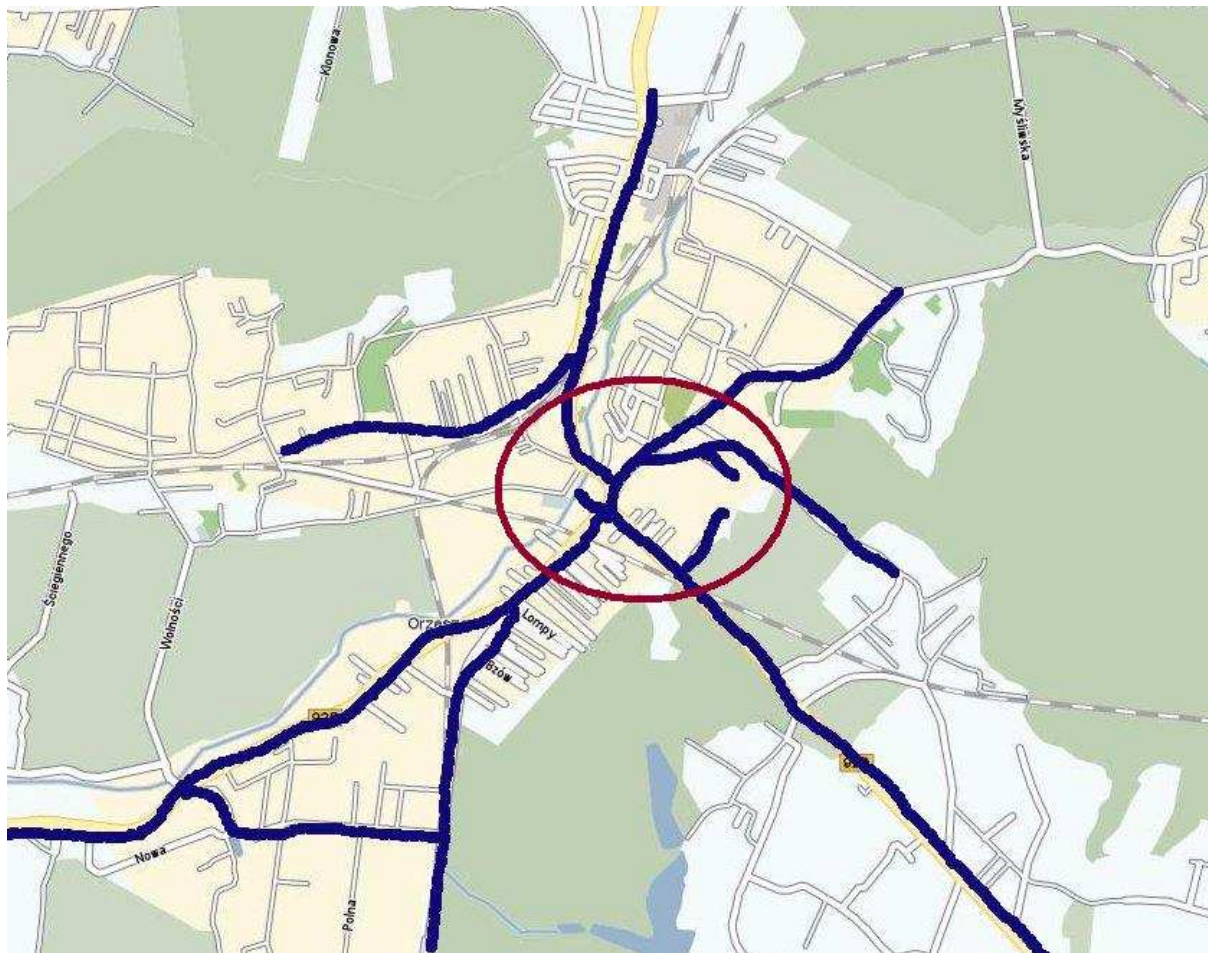
- kradzieże – 206,
- kradzieże pojazdów – 15,
- włamania – 128,
- uszkodzenia mienia – 58,
- oszustwa – 41,
- groźby karalne – 36,
- przywłaszczenia – 23,
- uszkodzenia ciała – 21,
- znęcanie – 20,
- rozboje – 12,

- pobicia – 11,
- jednostkowe przestępstwa w innych kategoriach – 76,
- zatrzymania nietrzeźwych kierowców art. 178a, par. 1 kk – 105,
- zatrzymania nietrzeźwych kierowców art. 178a, par. 2 kk – 119.

Największe natężenie ww. przestępstw miało miejsce przy ulicach: Rynek (57), Mikołowskiej (47), Rybnickiej (46), Gliwickiej (39), Centralnej (36), Wawrzyńca (29), Długosza (20), Kwiatowej (15), Wojska Polskiego (15), Matejki (15), Wiosny Ludów (13), Żorskiej (12), Szkolnej (12) i Jaśkowskiej (11). W okolicy pozostałych ulic Orzesza odnotowano poniżej 10 przestępstw w analizowanym okresie.

Na poniższym rysunku przedstawiono ulice, wzdłuż których skupiły się przestępstwa popełnione w okresie od września 2006 r. do grudnia 2009 r.

Rysunek 2. Miejsca popełnienia największej liczby przestępstw (ponad 10) w okresie wrzesień 2006 r. - grudzień 2009 r.



Źródło: opracowanie własne na podstawie mapy zumi.pl.

W centrum Orzesza zauważyć można koncentrację ulic, przy których (wzdłuż których) popełniono najwięcej przestępstw w mieście.

Na terenie Orzesza istnieje możliwość skorzystania z pomocy Punktu Konsultacyjnego ds. Uzależnień przy ul. Św. Wawrzyńca 23 oraz działu Gminna Komisja Rozwiązywania Problemów Alkoholowych przy Urzędzie Miasta w Orzeszu. Ponadto są prowadzone otwarte mityngi grupy AA przy Rynku (MOK).

Infrastruktura społeczna

Poniżej zaprezentowano placówki oświatowe prowadzone przez Gminę Orzesze.

Przedszkola:

- Przedszkole z Oddziałem Integracyjnym nr 1,
- Przedszkole nr 2,
- Przedszkole nr 3,
- Oddział Przedszkolny Orzesze-Jaśkowice,
- Oddział Przedszkolny Orzesze-Zazdrość,
- Przedszkole nr 6,
- Przedszkole nr 7,
- Oddział Przedszkolny Orzesze-Mościska,
- Oddział Przedszkolny Orzesze-Zgoń,
- Oddział Przedszkolny Orzesze-Woszczyce.

Szkoły podstawowe:

- Szkoła Podstawowa nr 2,
- Szkoła Podstawowa nr 4,
- Szkoła Podstawowa nr 5,
- Szkoła Podstawowa nr 6,
- Szkoła Podstawowa nr 8,
- Szkoła Podstawowa nr 9,
- Szkoła Podstawowa nr 10.

Gimnazja

- Zespół Szkół Gimnazjum nr 1,
- Gimnazjum nr 2,
- Gimnazjum nr 3.

Szkoły średnie:

- Liceum Ogólnokształcące Zespół Szkół.

Bezpośrednio pieczę nad placówkami oświatowymi sprawuje Miejski Zespół Oświaty. Do podstawowych zadań Zespołu Oświaty należy stworzenie odpowiednich warunków organizacyjnych, finansowych i gospodarczych placówkom prowadzonym przez Gminę.

Kluby sportowe działające w Orzeszu to:

- Miejski Klub Sportowy „SOKÓŁ” Orzesze,
- Ludowy Klub Sportowy Woszczyce,
- Ludowy Klub Sportowy LZS Gardawice.

W Orzeszu koordynacją życia kulturalnego miasta i organizowaniem imprez kulturalnych zajmuje się Miejski Ośrodek Kultury. Ośrodek ten organizuje koncerty muzyki poważnej, koncerty kolęd, wieczory okolicznościowe, zjazdy chórów i orkiestr, ponadto konkursy, wystawy teatralne, kiermasze, biesiady, spotkania autorskie, występy grup teatralnych.

W strukturze Miejskiego Ośrodka obecnie działają:

- Regionalne Zespoły Śpiewacze: Jaśkowiczanie oraz Szarotki wielokrotnie nagradzane na ogólnopolskich oraz regionalnych przeglądach folklorystycznych,
- Chór Dzwon - który uświetnia swoim repertuarem uroczystości artystyczne, religijne oraz państwowe,
- Integracyjna Grupa Teatralna Pomost – laureaci wielu przeglądów, konkursów, festiwali teatralnych w kraju i zagranicą,
- Zespół Skrytoniebo,
- Zespół Taneczny oraz Kółko Taneczne,
- Sekcje: szachowa, plastyczna, gier strategicznych,
- Gimnastyka, joga, step, robótki ręczne.

Ważną rolę spełnia również Miejska Biblioteka Publiczna i jej filie.

Identyfikacja problemów

- Gminę charakteryzuje dodatni przyrost naturalny, jednakże niekorzystnym czynnikiem jest „starzenie się” społeczeństwa.
- Relatywnie duża ilość popełnionych, zgłoszonych przestępstw i ich koncentracja w centrum Orzesza.
- Zwiększenie liczby osób korzystających z pomocy społecznej w 2009 r.
- Bezrobocie wpływające na powstawanie zjawiska wykluczenia społecznego.

2.4 Analiza SWOT

Tabela 12. Silne i słabe strony oraz szanse i zagrożenia rozwoju Orzesza

Silne strony	Słabe strony
Dobry węzeł komunikacyjny	Niewystarczająca promocja miasta
Położenie na skraju Aglomeracji Górnośląskiej i w niedużej odległości od Aglomeracji Rybnickiej	Niewystarczająca liczba terenów przygotowanych formalno-prawnie do inwestowania
Korzystne położenie przy drodze krajowej numer 81 (Katowice – Żory – Skoczów)	Słaba przepustowość dróg
Położenie w okolicach lasów	Brak inwestorów strategicznych
Tradycje w małej przedsiębiorczości	Słaba promocja kultury i tradycji
Zabudowa sprzyjająca małej przedsiębiorczości nieuciążliwej dla mieszkańców	Mała atrakcyjność inwestycyjna miasta Orzesze
Korzystna dla przedsiębiorców polityka podatkowa gminy	Rozległość terenów wiejskich włączonych do miasta
Działanie firm mogących być wzorem i kołem napędowym dla nowych firm, np. zakłady stosujące ekologiczną produkcję, utylizację odpadów oraz posiadające rozbudowany park maszynowy	Brak centrum miasta z obiektami kultury o różnorodnym wykorzystaniu
Pozytywne nastawienie mieszkańców do rozwoju przedsiębiorczości	Niewystarczająca baza lokalowa do prowadzenia imprez kulturalnych
Własne zasoby surowcowe	Niskie dochody mieszkańców
Brak uciążliwego przemysłu	
Liczne tradycje dotyczące śląskich tradycji i targów	
Aktywność lokalnej społeczności – istnienie regionalnych zespołów młodzieżowych, ludowych, szkolnych i teatralnych oraz organizacji społeczno-kulturalnych	
Szansy	Zagrożenia
Możliwość pozyskiwania środków pomocowych	Zubożenie społeczeństwa
Położenie na obrzeżach Aglomeracji Górnośląskiej i przy ważnych szlakach komunikacyjnych	Konkurencja wewnętrzna – większa siła przebicia aglomeracji miejskich
Dbłość o środowisko przyrodnicze – dobre wzorce zachodnie	Likwidacja zakładów pracy w gminach ościennych
Moda na aktywne spędzanie czasu	Bezrobocie
Słabe wykorzystanie własnych walorów przyrodniczych	Patologie społeczne, marginalizacje pewnych grup społecznych

Źródło: opracowanie własne.

3 Nawiązanie do strategicznych dokumentów dotyczących rozwoju przestrzenno-społeczno-gospodarczego miasta i regionu

Lokalny Program Rewitalizacji Miasta Orzesze jest zgodny z priorytetami i celami zapisanymi w dokumentach strategicznych szczebla regionalnego oraz dokumentach strategicznych i politykach szczebla lokalnego. W szczególności Lokalny Program Rewitalizacji jest komplementarny z:

- **Strategią Rozwoju Województwa Śląskiego na lata 2000-2020**

LPR jest wpisuje się w pola:

- „Zasoby ludzkie, równość szans i zagadnienia społeczne” i jego priorytety:
 - „edukacja, kultura, mobilność i aktywizacja zasobów ludzkich”
 - „integracja społeczna, bezpieczeństwo i zdrowie”
- „Infrastruktura, aspekty przestrzenne, środowisko” i jego priorytet:
 - „ochrona i kształtowanie środowiska oraz przestrzeni”.

Z kolei Lokalny Program Rewitalizacji Miasta Orzesze wpisuje się w cele strategiczne:

I. „Wzrost wykształcenia mieszkańców oraz ich zdolności adaptacyjnych do zmian społecznych i gospodarczych” – kierunki działań:

- 3: „Zwiększanie uczestnictwa mieszkańców w kulturze i wzmocnienie środowisk twórczych”,
- 5: „Zintegrowanie systemu pomocy społecznej, aktywna polityka społeczna”,
- 8: „Zapewnienie bezpieczeństwa publicznego i przeciwdziałanie dezorganizacji i patologii społecznej”,

III. „Wzrost innowacyjności i konkurencyjności gospodarki” – kierunek działań:

- 1: „Tworzenie warunków do rozwoju małych i średnich przedsiębiorstw”,

IV. „Poprawa jakości środowiska naturalnego i kulturowego oraz zwiększanie atrakcyjności przestrzeni” – kierunki działań:

- 2: „Zagospodarowanie centrów miast oraz zdegradowanych dzielnic”,
- 3: „Rewitalizacja obszarów zdegradowanych”.

- **Regionalny Program Operacyjny Województwa Śląskiego na lata 2007-2013**

LPR jest zgodny z celem szczegółowym „Wzrost konkurencyjności przestrzeni miejskiej województwa” i wynikającym z niego priorytetem „Zrównoważony rozwój miast”.

- **Studium uwarunkowań i kierunków zagospodarowania przestrzennego miasta Orzesze**

LPR wpisuje się w dwie zasady polityki przestrzennej miasta Orzesze:

- o Tworzenie struktury przestrzennej i rodzajowej zdolnej do elastycznego reagowania na zmiany popytu i zapotrzebowania rynku, przy założeniu ochrony terenów otaczających przed ich negatywnym wpływem,
- o Przygotowanie oferty lokalizacyjnej dla potencjalnych inwestorów obiektów centro twórczych głównie ze sfery pozabudżetowej dla centrum miasta.

LPR wpisuje się także w dwa spośród sześciu strategicznych celów działań Władz Miasta:

- o Aktywizacja rozwoju gospodarczego i przeciwdziałanie bezrobociu,
- o Realizacja usług w centrum ogólnie miejskim i ośrodkach dzielnicowych.

- **Strategią Rozwoju Miasta Orzesze**

LPR wpisuje się w szereg domen, celów strategicznych i celów operacyjnych:

Domena „Rozwój małej i średniej przedsiębiorczości”

Cel strategiczny 1: „Rozwinięty sektor małych i średnich przedsiębiorstw o innowacyjnych i nieuciążliwych dla środowiska naturalnego i mieszkańców profilach działalności, szybko reagujący na zmiany na rynku”

Cel operacyjny 1.3: „Przygotowanie terenów dla małych i średnich przedsiębiorstw”

Domena: „Przyjazne, bezpieczne śląskie miasteczko o bogatej ofercie kulturalnej”

Cel strategiczny 1: „Orzesze – miasto znane z bogatej oferty kulturalnej i kultywowania tradycji śląskich”

Cel operacyjny 1.2: „Stworzenie bazy lokalowej dla działalności kulturalnej na terenie gminy miejskiej Orzesze”.

Cel strategiczny 2: „Orzesze – zintegrowana, aktywna społeczność lokalna”

Cel operacyjny 2.2: „Wspieranie działań integrujących społeczność lokalną i zapewniających bezpieczeństwo mieszkańców”.

- **Planami zagospodarowania przestrzennego Orzesza: Centrum i Północ.**

Zgodność w odniesieniu do poszczególnych projektów, które zostaną zrealizowane na terenach objętych miejscowym planem zagospodarowania przestrzennego. Plany zagospodarowania przestrzennego pokrywają obszar „Centrum”. Obszar między ulicami Św. Wawrzyńca i Kopernika w miejscowym planie zagospodarowania przestrzennego jest przeznaczony pod zabudowę wysokiej intensywności (w okolicy istnieją zabudowania mieszkalne) oraz usługi. Z kolei obszar po drugiej stronie ul. Św. Wawrzyńca jest przeznaczony częściowo pod zabudowę wysokiej intensywności i usługi oraz pod same usługi.

4 Założenia programu rewitalizacji

4.1 Podokresy programowania

Zakłada się jeden podokres programowania: lata 2007-2013. Środki będą wydatkowane do roku 2015, zgodnie z zasadą n+2.

4.2 Zasięg terytorialny rewitalizowanego obszaru

Wyboru obszarów problemowych, w ramach których realizowany będzie Lokalny Program Rewitalizacji, dokonano przede wszystkim na podstawie zagrożeń, problemów społecznych występujących w dzielnicach i sołectwach oraz zagadnień związanych z występowaniem niezagospodarowanych terenów bądź opuszczonych obiektów.

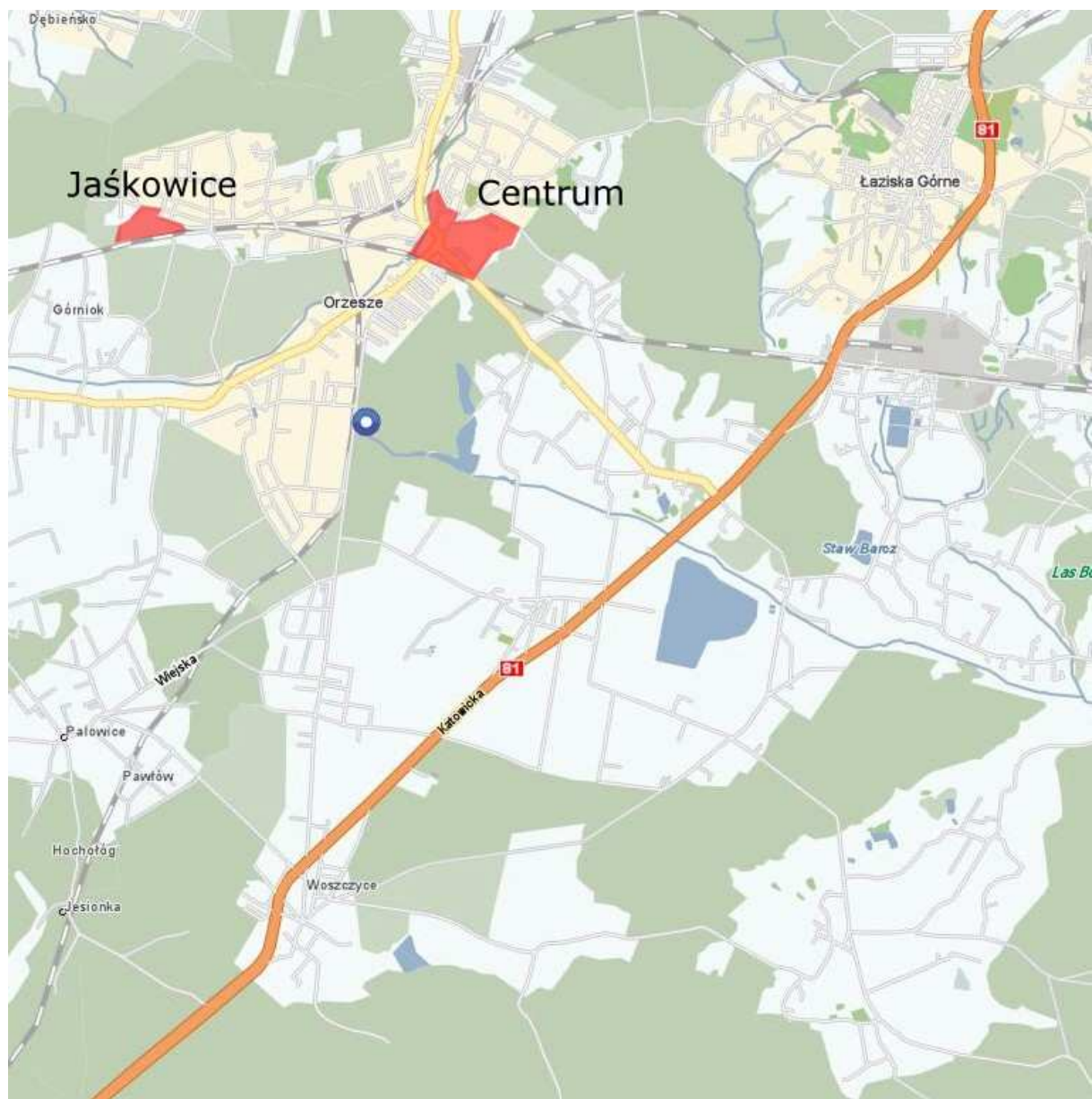
Na podstawie tak przyjętych kryteriów wyznaczono dwa obszary problemowe:

Obszar I: Centrum – obejmujący tereny na północ od linii kolejowej Orzesze Jaśkowice – Tychy, od zachodu ograniczony Bierawką, od wschodu ulicą Kwiatową, sięgający na północ do okolic budynku Urzędu Miejskiego. Część tak wyznaczonego obszaru od kościoła parafialnego po zabudowania przy ul. Kwiatowej obejmuje tereny, które były zarezerwowane pod budownictwo wielorodzinne. W związku z restrukturyzacją górnictwa porzeczono na wybudowanym osiedlu przy ul. Kwiatowej (200 mieszkań). Do tej strefy włączono również Rynek oraz niezagospodarowane tereny między Rynkiem i okolicami Urzędu Miejskiego.

Obszar II: Jaśkowice - Położony w zachodniej części Orzesza i obejmujący tereny zakładów ZREMB, które zakończyły swą działalność w latach 90 XX wieku. Zakład ten zatrudniał około 1500 osób. Obecnie na tym terenie działa firma NT Industry – firma projektowo-produkcyjna zajmująca się m.in. konstrukcjami stalowymi, przyczepami rolniczymi i transportem wewnętrznym. Otoczenie zakładu to budynki mieszkalne wielorodzinne i jednorodzinne, zamieszkałe głównie przez pracowników i ich rodziny.

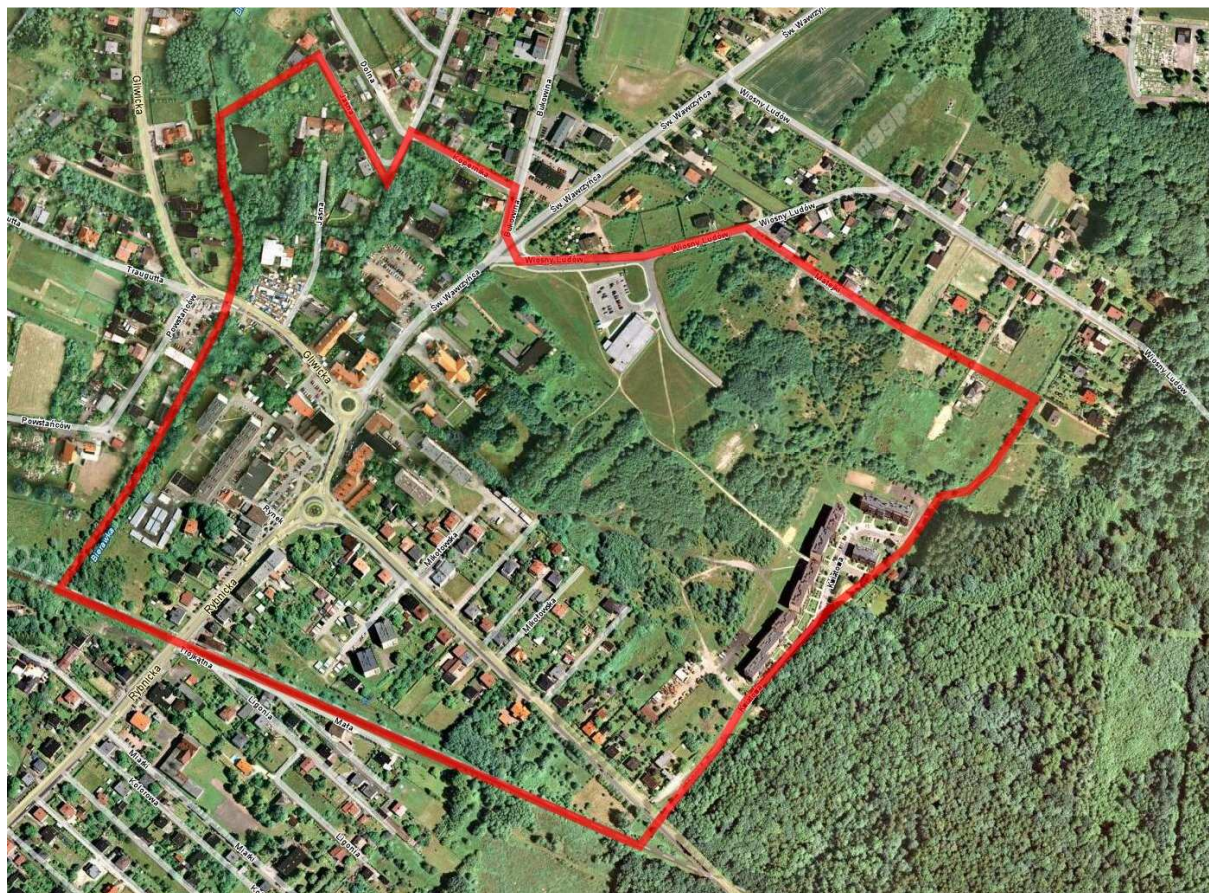
Na poniższych rysunkach przedstawiono zasięg obszarów rewitalizacji.

Rysunek 3. Położenie obszarów rewitalizacji w Orzeszu



Źródło: opracowanie własne na podstawie map zumi.pl

Rysunek 4. Położenie i zasięg obszaru Centrum



Źródło: opracowanie własne na podstawie map zumi.pl

Rysunek 5. Położenie i zasięg obszaru Jaśkowice



Źródło: opracowanie własne na podstawie map zumi.pl

4.3 Podział na projekty i zadania inwestycyjne

Zadania, które będą realizowane w latach 2010 – 2015 w poszczególnych, wybranych obszarach rewitalizacyjnych związane są z przedsięwzięciami w zakresie infrastruktury społecznej, gospodarczej i technicznej. Każde realizowane działanie wpływa zarówno na sferę społeczną, jak i ekonomiczną. Przyczyniają się one do powstawania nowych miejsc pracy, poprawy lokalnej infrastruktury oraz pokonywania barier społecznych.

Zadania do realizacji w obszarze Centrum:

- 1.1. Przebudowa przestrzeni miejskiej na cele rekreacyjne handlowe i usługowe w Gminie Orzesze (Zagospodarowanie terenów między ul. Św. Wawrzyńca i ul. Kopernika wraz z przeznaczeniem na cele gospodarcze, społeczne i kulturowe).
- 1.2. Uzbrojenie terenów gminnych przy ul. Wiosny Ludów przeznaczonych do zagospodarowania.

Zadania do realizacji w obszarze Jaśkowice:

- 2.1 Modernizacja budynku byłego biurowca ZREMB w Orzeszu-Jaśkowicach.

4.4 Kryteria wyboru i kolejność realizacji

Gmina Orzesze w pierwszej kolejności będzie realizować zadania kompleksowe, rozwiązujące równocześnie problemy przestrzenne, gospodarcze i społeczne. Jest to bardzo istotna kwestia w sytuacji ograniczonych zasobów finansowych.

Biorąc powyższe pod uwagę, Gmina Orzesze traktuje realizację pierwszego spośród ww. przedsięwzięć (**Przebudowa przestrzeni miejskiej na cele rekreacyjne handlowe i usługowe w Gminie Orzesze - Zagospodarowanie terenów między ul. Św. Wawrzyńca i Kopernika wraz z przeznaczeniem na cele gospodarcze, społeczne i kulturowe**) jako priorytet, mając na względzie znaczenie przedsięwzięcia dla centrum Orzesza (możliwość nadania niezagospodarowanemu terenowi nowych funkcji).

5 Planowane działania w latach 2010-2015 i w latach następnych na obszarze rewitalizowanym

Celem gospodarczym rewitalizacji jest zwiększenie konkurencyjności miasta poprzez przekształcenie Śródmieścia w lokalne centrum usługowo-handlowe, a poprzez to zainteresowanie inwestorów tym terenem i w efekcie zwiększenie możliwości zatrudnienia. Ponadto, rewitalizacja powinna wpłynąć na zwiększenie możliwości podejmowania działalności gospodarczej.

Celem społecznym rewitalizacji w Orzeszu jest zapewnienie bezpieczeństwa publicznego i socjalnego mieszkańców, stworzenie możliwości korzystania z programu usług publicznych, w tym szerokiej oferty kulturalnej i edukacyjnej.

Z kolei celem przestrzennym rewitalizacji jest stworzenie warunków przestrzennych dla rozwoju miasta poprzez wykorzystanie walorów przyrodniczych Orzesza oraz zagospodarowanie przestrzeni położonych w centrum miasta.

Działania planowane do zrealizowania w ramach Lokalnego Programu Rewitalizacji Orzesza są na tyle uniwersalne, że realizują zarówno gospodarcze, społeczne i przestrzenne cele rewitalizacji, zatem nie ma prostej metody ich wydzielenia i przypisania do konkretnego zakresu (przestrzenny, gospodarczy lub społeczny).

W poniższym zestawieniu przedstawiono projektu przewidziane do realizacji, podając ich przybliżone wartości, zaangażowane instytucje, orientacyjne wskaźniki rezultatu oraz okres realizacji.

Tabela 13. Projekty przewidziane do realizacji w ramach programu rewitalizacji w latach 2010-2015

L.p.	Nazwa działania	Okres realizacji	Rezultaty	Zaangażowane instytucje i podmioty	Nakłady
1.1	Przebudowa przestrzeni miejskiej na cele rekreacyjne handlowe i usługowe w Gminie Orzesze (zagospodarowanie terenów między ul. Św. Wawrzyńca i Kopernika wraz z przeznaczeniem na cele gospodarcze, społeczne i kulturowe).	2010 - 2013	<p>Liczba imprez organizowanych z wykorzystaniem infrastruktury objętej wsparciem</p> <p>Powierzchnia zrewitalizowanych pustych przestrzeni publicznych, które stały się dostępne na co najmniej dwa spośród wymienionych celów w wyniku realizacji projektu</p> <p>Liczba osób korzystających z infrastruktury objętej wsparciem</p> <p>Liczba nowych przedsiębiorstw zlokalizowanych na terenie objętym wsparciem</p> <p>Powierzchnie zrewitalizowanych obszarów</p> <p>Liczba zrewitalizowanych obszarów</p>	Urząd Miasta Orzesze	7 151 600 zł

Lokalny Program Rewitalizacji Miasta Orzesze na lata 2010 – 2015

L.p.	Nazwa działania	Okres realizacji	Rezultaty	Zaangażowane instytucje i podmioty	Nakłady
1.2.	Uzbrojenie terenów gminnych przy ul. Wiosny Ludów przeznaczonych do zagospodarowania.	2014 - 2015	<p>Powierzchnia zrewitalizowanych obszarów</p> <p>Liczba nowych przedsiębiorstw zlokalizowanych na terenie objętym wsparciem</p> <p>Powierzchnia terenów, które stały się dostępne w wyniku realizacji projektu</p> <p>Liczba nowych punktów usługowych na terenie objętym wsparciem</p>	Urząd Miasta Orzesze	5 000 000 zł
2.1	Modernizacja budynku byłego biurowca ZREMB w Orzeszu-Jaśkowicach.	2013 - 2015	<p>Liczba osób korzystających z obiektów objętych wsparciem</p> <p>Powierzchnia użytkowa faktycznie wykorzystywana</p> <p>Powierzchnia zagospodarowanych terenów wokół obiektów objętych wsparciem</p> <p>Liczba nowych przedsiębiorstw zlokalizowanych na terenie objętym wsparciem</p> <p>Powierzchnia zrewitalizowanych obszarów</p> <p>Liczba zrewitalizowanych obszarów</p>	Urząd Miasta Orzesze	3 000 000 zł

Źródło: opracowanie własne.

6 Plan finansowy realizacji rewitalizacji na latach 2010-2015

Tabela 14. Plan finansowy działań rewitalizacyjnych w latach 2010-2015 (w tys. zł)

Lp.	Nazwa przedsięwzięcia	wartość	Kwota do poniesienia w 2010 r.	Kwota do poniesienia w 2011 r.	Kwota do poniesienia w 2012 r.	Kwota do poniesienia w 2013 r.	Kwota do poniesienia w 2014 r.	Kwota do poniesienia w 2015 r.	
Obszar Centrum									
1.1.	Przebudowa przestrzeni miejskiej na cele rekreacyjne handlowe i usługowe w Gminie Orzesze (Zagospodarowanie terenów między ul. Św. Wawrzyńca i Kopernika wraz z przeznaczeniem na cele gospodarcze, społeczne i kulturalne)	suma, w tym:	7 151,6	41,6	86,4	4 343,6	2 680,0	0,0	0,0
		budżet j.s.t.	1 072,74	6,24	12,96	651,54	402,0	0,0	0,0
		B.P.	0,0	0,0	0,0	0,0	0,0	0,0	0,0
		Prywatne	0,0	0,0	0,0	0,0	0,0	0,0	0,0
		UE	6 078,86	35,36	73,44	3 692,06	2 278,0	0,0	0,0
		Inne	0,0	0,0	0,0	0,0	0,0	0,0	0,0
1.2.	Uzbrojenie terenów gminnych przy ul. Wiosny Ludów przeznaczonych do zagospodarowania	suma, w tym:	5 000,0	0,0	0,0	0,0	0,0	2 500,0	2 500,0
		budżet j.s.t.	750,0	0,0	0,0	0,0	0,0	375,0	375,0
		B.P.	0,0	0,0	0,0	0,0	0,0	0,0	0,0
		Prywatne	0,0	0,0	0,0	0,0	0,0	0,0	0,0
		UE	4 250,0	0,0	0,0	0,0	0,0	2 125,0	2 125,0
		Inne	0,0	0,0	0,0	0,0	0,0	0,0	0,0
Obszar Jaśkowice									
2.1.	Modernizacja budynku byłego biurowca ZREMB w Orzeszu-Jaśkowicach	suma, w tym:	3 000,0	0,0	0,0	0,0	100,0	1 400,0	1 500,0
		budżet j.s.t.	450,0	0,0	0,0	0,0	15,0	210,0	225,0
		B.P.	0,0	0,0	0,0	0,0	0,0	0,0	0,0
		Prywatne	0,0	0,0	0,0	0,0	0,0	0,0	0,0
		UE	2 550,0	0,0	0,0	0,0	85,0	1 190,0	1 275,0
		Inne	0,0	0,0	0,0	0,0	0,0	0,0	0,0

Źródło: opracowanie własne.

7 System wdrażania

System wdrażania Lokalnego Programu Rewitalizacji miasta Orzesze jest realizowany w oparciu o system wdrażania pomocy strukturalnej Unii Europejskiej.

Program Rewitalizacji realizowany będzie w horyzoncie czasowym 2010-2015 po jego zatwierdzeniu przez Radę Miejską. Po przyjęciu przez Radę Miejską, za jego właściwe wdrożenie oraz przedstawienie okresowych ocen z postępu jego realizacji odpowiedzialny będzie organ wykonawczy gminy tj. Burmistrz Miasta. Do pomocy we właściwym wdrożeniu Programu Burmistrz Miasta dysponuje aparatem wykonawczym w postaci Urzędu Miejskiego oraz jednostek organizacyjnych gminy.

Wśród jednostek najściślej zaangażowanych w realizację projektów wynikających z Programu Rewitalizacji wskazać należy:

- Wydział Inwestycji i Remontów, Wydział Komunalny, Wydział Budownictwa, Geodezji i Gospodarki Nieruchomościami, Referat Ochrony Środowiska, Rolnictwa, Leśnictwa i Szkód Górniczych oraz Referat Zamówień Publicznych i Integracji Europejskiej zajmujące się m.in.

- prowadzeniem procedur przetargowych dot. zamówień publicznych,
- obsługą procesów inwestycyjnych gminy,
- utrzymaniem bądź nadzorem technicznym obiektów użyteczności publicznej,
- terenów zieleni miejskiej i dróg publicznych,
- zarządzaniem mieniem komunalnym oraz racjonalnym zagospodarowaniem
- zasobem nieruchomości gminnych, w tym pozyskiwaniem gruntów pod inwestycje,
- zagospodarowaniem przestrzennym,
- ochroną środowiska,
- współpracą zagraniczną,

- Referat Finansowy ds. Budżetowych zajmujący się m.in.:

- obsługą finansową budżetu, w tym prowadzeniem rozliczeń inwestycji gminnych,
- podejmowaniem działań w celu pozyskiwania środków spoza budżetu gminy na realizację zadań własnych,
- współudziałem w pracach komisji przetargowej,

- Stanowisko Zarządzania Kryzysowego, Ochrony Ludności, Spraw Obronnych i Promocji Miasta:

- promocją gminy,
- nadzorowaniem i współuczestnictwem w działaniach z zakresu turystyki, rekreacji i kultury.

Dla obsługi projektów i zadań inwestycyjnych konieczne będzie współdziałanie wspomnianych komórek organizacyjnych. Za właściwy podział i koordynacje zespołu odpowiedzialny będzie Zastępca Burmistrza, pełniący również rolę Pełnomocnika Burmistrza ds. wdrożenia Programu Rewitalizacji miasta Orzesze.

System wdrażania na poziomie Urzędu Miejskiego obejmować będzie następujące działania:

- przygotowanie dokumentacji zadań objętych Programem,
- występowanie z wnioskami o dofinansowanie,
- przeprowadzenie procedur wyboru wykonawców zadań,
- kontrolowanie,
- monitorowanie przebiegu prac w ramach poszczególnych projektów,
- raportowanie kwartalne i roczne,
- przygotowanie propozycji dotyczących korekt w zakresie poszczególnych zadań,
- prowadzenie rozliczeń finansowych,
- prowadzenie działań promocyjnych i informacyjnych.

Za poszczególne zakresy zadań odpowiadają ww. komórki organizacyjne Urzędu Miejskiego, zgodnie ze swą właściwością i zakresem odpowiedzialności.

Oprócz komórek organizacyjnych Urzędu Miejskiego we wdrażaniu Planu uczestniczyć będą jednostki organizacyjne gminy. W szczególności w jego wdrożeniu uczestniczyć będą:

- Zakład Gospodarki Komunalnej i Mieszkaniowej,
- Miejski Ośrodek Kultury,
- Miejski Zespół Oświaty,
- Miejski Ośrodek Pomocy Społecznej.

Wymienione jednostki zgodnie ze swą właściwością współdziałać będą z komórkami Urzędu Gminy na etapie realizacji projektów inwestycyjnych, a następnie odpowiedzialne będą za ich późniejsze funkcjonowanie. Uczestnictwo tych jednostek we wdrażaniu dotyczy takich dziedzin jak:

- ochrona środowiska,
- turystyka i rekreacja,
- oświata,
- opieka społeczna.

Warunkiem niezbędnym dla pełnego wdrożenia planu jest również uwzględnianie wydatków z nim związanych w kolejnych budżetach i wieloletnich planach inwestycyjnych. Za ten element odpowiada Rada Miejska. Dlatego też Burmistrz Miasta przedkładając Radzie projekty budżetów winien przetransponować do nich założenia finansowe zawarte w Programie Rewitalizacji przewidziane w nim na dany rok.

Instytucja zarządzająca Programem Rewitalizacji Gminy Orzesze na lata 2010 - 2015

Funkcję Instytucji Zarządzającej i koordynującej realizację Programu Rewitalizacji będzie pełnił Burmistrz Miasta Orzesza. Zakres zadań Instytucji Zarządzającej obejmuje m.in.:

- zbieranie danych statystycznych na temat postępów wdrażania oraz przebiegu realizacji projektów w ramach Programu,

- zapewnienie zgodności realizacji Programu z poszczególnymi dokumentami programowymi wyższego rzędu,
- zapewnienie przygotowania i wdrożenia planu działań w zakresie informacji i promocji Programu,
- przygotowanie rocznych raportów nt. wdrożenia Programu, zbieranie informacji dorocznego raportu o nieprawidłowościach,
- dokonanie oceny ex-post po zakończeniu realizacji planu.

Dla właściwej oceny Instytucja Zarządzająca może tworzyć grupy robocze, korzystać z opinii niezależnych ekspertów lub usług innych instytucji.

Instytucja wdrażająca Program Rewitalizacji

Urząd Miejski oraz poszczególne jednostki organizacyjne gminy jako instytucje wdrażające program w ramach realizowanych działań są odpowiedzialne za:

- kreowanie, przyjmowanie i składanie wniosków aplikacyjnych do instytucji podległych - beneficjentów pomocy,
- kontrolę formalną składanych wniosków, ich zgodność z procedurami, zapisami Programu,
- ewentualne monitorowanie wdrażania poszczególnych projektów,
- zapewnienie informowania o współfinansowaniu przez UE realizowanych projektów.

8 Sposoby monitorowania, oceny i komunikacji społecznej

8.1 Sposoby monitorowania programu rewitalizacji

W celu sprawnego i efektywnego wdrażania Programu Rewitalizacji miasta Orzesze niezbędne jest ciągle monitorowanie efektów rzeczowych projektów wchodzących w zakres Planu oraz wydatków na ich realizację. Sam proces monitorowania obejmuje zbieranie danych obrazujących tempo i jakość wdrażania projektów. Służyć temu mają wcześniej zaprezentowane wskaźniki. Za proces monitorowania i raportowania odpowiadać będzie Burmistrz Miasta wraz z podległym mu aparatem wykonawczym w postaci Urzędu Miejskiego oraz jednostek organizacyjnych Miasta. Wewnętrznie na gromadzenie danych obrazujących efekty rzeczowe związane z wdrażaniem Programu odpowiedzialny będzie Zastępca Burmistrza wraz z Wydziałem Inwestycji i Remontów, Wydziałem Komunalnym, Wydziałem Budownictwa Geodezji i Gospodarki Nieruchomościami, natomiast za monitorowanie wydatków odpowiedzialny będzie Skarbnik Gminy wraz z Wydziałem Finansowym.

Monitorowanie efektów rzeczowych obejmować będzie wskaźniki produktu i rezultatu. Burmistrz Miasta przedkładać będzie Radzie Miejskiej przy okazji przedkładania kolejnych projektów budżetu gminy raport monitoringowy z wdrażania Programu. Oprócz raportów okresowych Burmistrz Miasta przedkładać będzie Radzie Miejskiej prognozę dotyczącą wdrażania Programu w kolejnym roku wraz z propozycją ewentualnych modyfikacji, która poddawana będzie analizie każdorazowo przy okazji zatwierdzania budżetu.

Zakres przedmiotowy raportów okresowych przedkładanych przez Burmistrza Miasta powinien obejmować co najmniej:

- przebieg procesu wdrażania poszczególnych projektów,
- realizację planu finansowego,
- sposoby promocji projektów,
- zidentyfikowane i przewidywane zagrożenia realizacji Programu.

Stanowiska wypracowane przez Radę Miejską w przedmiocie przedkładanych raportów z monitoringu stanowić będą również podstawę sporządzenia oceny wdrożenia Programu sporządzonej na zakończenie okresu planowania.

8.2 Sposoby oceny programu rewitalizacji

Ocena Programu Rewitalizacji dokonana zostanie po zakończeniu okresu, który objęto procesem planowania. Ocena zostanie dokonana na poziomie wewnętrznym przez zespół wdrożeniowy składający się z pracowników Urzędu Miejskiego i jednostek organizacyjnych Miasta. Wyniki tej oceny zostaną przedłożone Burmistrzowi. Ponadto ocenie poddany będzie przebieg poszczególnych procesów inwestycyjnych. Zakłada się, że ocena wewnętrzna zostanie przeprowadzona w I kwartale 2015 roku, a jej wyniki zostaną przedłożone Burmistrzowi Miasta Orzesze w terminie do 31 marca 2015 roku. Następnie wyniki oceny oraz dokumentacja przebiegu wdrażania Programu zostanie przedłożona Przewodniczącemu Rady miejskiej przez Burmistrza w terminie do 15.04.2015 r.

Ocena w szczególności winna zawierać:

- rzeczywiste daty rozpoczęcia i zakończenia poszczególnych projektów,
- sposoby zarządzania projektami po ich zakończeniu,
- potwierdzenie kosztów projektów,
- potwierdzenie społeczno-ekonomicznych założeń.

8.3 Sposoby inicjowania współpracy pomiędzy sektorem publicznym, prywatnym i organizacjami pozarządowymi

Głównym celem komunikacji społecznej jest uzyskanie partycypacji społecznej w procesie rewitalizacji, jej aktywnego udziału w programowaniu, decyzjach oraz odpowiedzialności i finansowaniu. Lokalny Program Rewitalizacji zakłada udział w jego realizacji różnego rodzaju partnerów, jakimi są m.in.

- rady sołeckie i rada dzielnicy,
- mieszkańcy miasta,
- przedsiębiorcy,
- organizacje społeczno-gospodarcze,
- spółdzielnie mieszkaniowe,
- Starostwo Powiatowe,
- Powiatowy Urząd Pracy,
- Komisariat Policji.

Planuje się prowadzenie stałej komunikacji pomiędzy wszystkimi podmiotami procesu rewitalizacji, poprzez prasę, internet, organizację spotkań, rozmowy telefoniczne.

8.4 Public Relations programu rewitalizacji

Public relations Programu polegać będzie w szczególności na rozpowszechnianiu jego zapisów wśród lokalnej społeczności Miasta Orzesze. Do tego celu wykorzystane zostaną m.in. instrumenty komunikacji społecznej. Projekt Programu będzie przedmiotem konsultacji z przedstawicielami wszystkich komisji Rady Miejskiej. Program, po zatwierdzeniu przez Radę Miejską Orzesza, zostanie zamieszczony na oficjalnej stronie internetowej Miasta Orzesze.